



Manuel d'utilisation

Dispositif de perçage à 3 bras pour la réalisation d'une sous-structure de plateforme





Copyright © 2024 Kletterwald Plochingen GmbH

Toute forme de reproduction ainsi que de traduction, même partielle, de même que le stockage, le traitement ou la diffusion au moyen de systèmes électroniques, sont interdits sans l'autorisation écrite de Kletterwald Plochingen GmbH.

Lire impérativement ce manuel d'utilisation avant l'installation afin de garantir une utilisation sûre du produit Kletterwald Plochingen.

Le constructeur doit mettre ce mode d'emploi à la disposition du monteur et s'assurer que le monteur l'a lu et compris.

Conserver le mode d'emploi adéquatement protégé pour une utilisation ultérieure. Laisser une indication bien visible du lieu de rangement dans la zone de travail.

Lors de l'installation du babo® avec l'appareil de forage, il faut notamment respecter les normes techniques et les prescriptions de prévention des accidents suivantes :

- BGI 533 Sécurité lors du travail avec des outils manuels
- DGUV Règle 112-192 Utilisation de protections oculaires et faciales
- Règle BG Utilisation de gants de protection
- 3.21 Machines portatives (Réf. class.-n° 61)
- EN 61029-1:2000-05 Sécurité des outils électriques portatifs motorisés
- BGHM Protection du travail Kompakt n° 011 Travail avec des perceuses portatives
- EN 15567-1:2020-05 Installations sportives et de loisirs - Parcours acrobatiques aériens (parcours en hauteur) - Partie 1 :

Exigences de conception et de sécurité



Le montage des boulons de plateforme s'effectue conformément à la notice de montage pour les boulons de plateforme 2.3

Il est par la suite décrit la manipulation de la perceuse à 3 bras.

Pour le montage de la perceuse, les éléments suivants sont nécessaires :

Une tige filetée M16 ou M20 avec rondelle et écrou, ainsi que l'outil adapté à l'écrou.



Sélectionner l'arbre.

Déterminer la hauteur et l'orientation de la plateforme.



Visser le premier boulon de plateforme en respectant la Manuel d'installation pour boulons de plateforme (« Rev A // 06-06-2024 ») à monter.

Réaliser le perçage progressif , nettoyer le trou de forage, désinfecter le trou, introduire la résine, visser le boulon de plateforme.



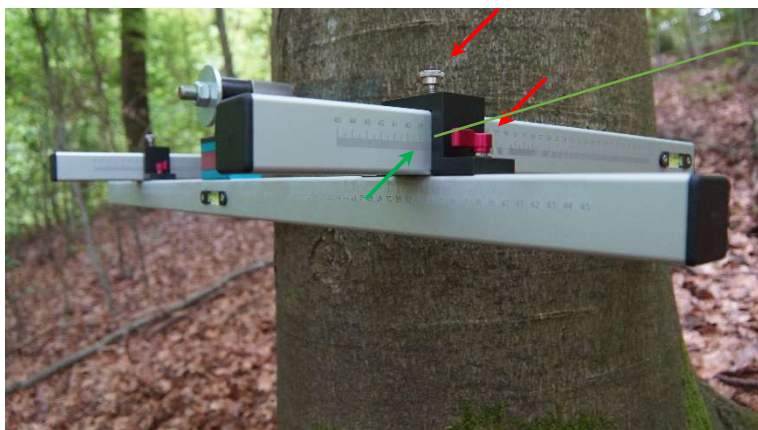


Fixation de la disposition de perçage.
Aligner à l'aide de la **nivelle à bulle**
et serrer avec l'écrou et la
rondelle.

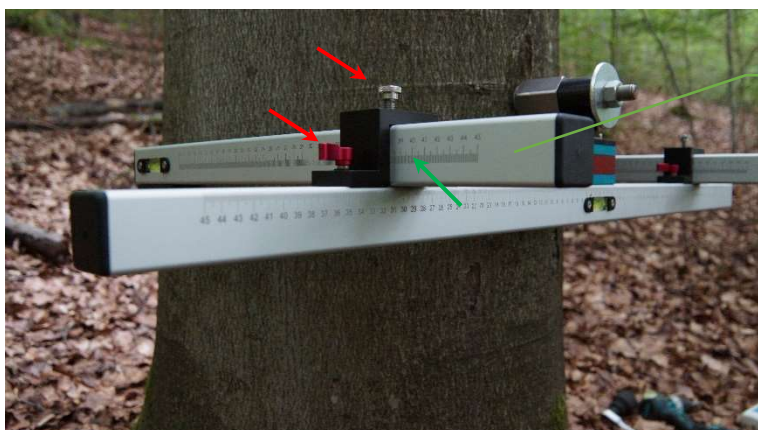
Le dispositif de perçage présente un
entraxe de 10 cm. Ici
sur la photo, avec **cales** 14
cm.



Desserrez les vis de serrage et
faites glisser le premier bras à la
position souhaitée.



Fermer les vis de serrage .
Lire la **graduation**.

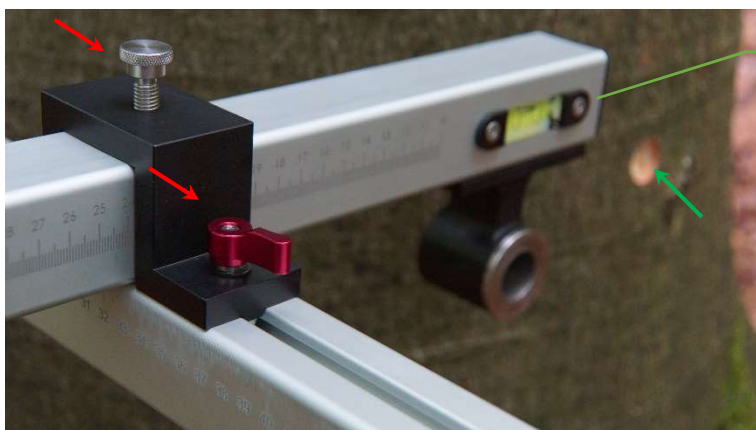


Dévisser les vis de serrage
e et glisser le deuxiè
bras à l'aide de la **scale** j
qu'à la position indiquée.
e.
Fermer les vis de serrage .



Percer l'emplacement des
boulons de plateforme 3 et 4.

ATTENTION le fraiseur ne doit pas
toucher la douille de guidage !



Dévisser les vis de serrage et
retirer les bras de la zone d'
travail.



Insérer le deuxième et le troisième
boulon de plateforme en tenant
compte du mode d'emploi

d'installation des boulons de plateforme (« Rev A //
06-06-2024 ») installer.



Desserrez la visserie.

Retirer le dispositif de perçage
et le fixer, tourné de 180°
sur le boulon de plateforme
2 ou 3.



Le dispositif de perçage est maintenant à l'envers.

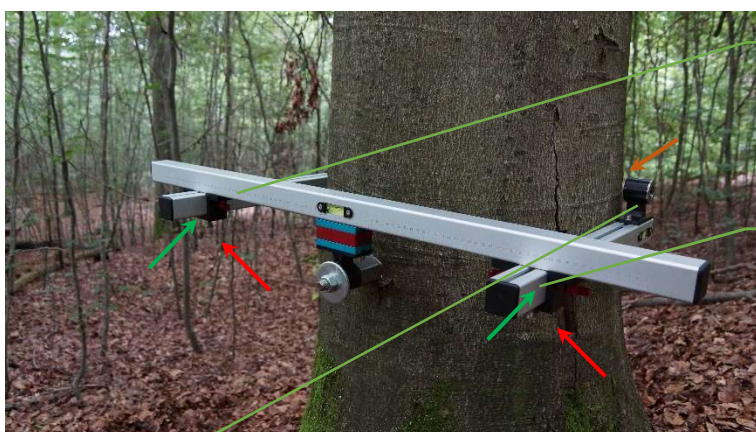
Lors de la fixation, faire attention au niveau à bulle.



Desserrez les vis de serrage et

alignez l'adouille de perçage sur la

vis de plateforme.



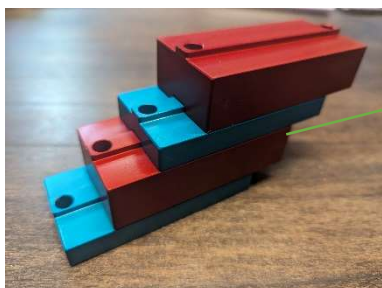
Fermer les vis de serrage .
Échelle mesurer.

Dévisser les vis de serrage
et glisser le deuxième
bras à l'aide de la scalej
qu'à la position indiquée.
e.

Fermer les vis de serrage .

La position de la dernière cheville de plateforme
est désormais fixée.

Installer la dernière cheville de plateforme
en respectant les instructions d'installation
pour chevilles de plateforme (« Rev A // 06-06-2
024 ») .



Selon l'épaisseur des bois de la sous-structure, il peut être nécessaire d'ajuster l'entraxe de l'appareil.

L'ajustement se fait en insérant des plaques d'espacement de couleur. Les plaques bleues ont une épaisseur de matériau de 10 mm, les plaques rouges de 20 mm.

REMARQUES :

Nous vous remercions de la confiance que vous accordez à nos produits.

Nous espérons que vous êtes satisfait des informations et instructions fournies et que notre dispositif de perçage facilite vos opérations de travail. Si vous avez besoin d'une assistance supplémentaire, nous sommes à votre disposition à tout moment.

téléphone +49 (0)152-34168948

mail office@babo-solutions.de

Bonne chance dans l'utilisation de notre dispositif de forage !

« Rév. A //02.-01-2024 »